

# Powiat Pułtowski

## mini przewodnik

zabytki  
rezerваты przyrody  
miejsca pamięci  
szlaki rowerowe i piesze  
trasy kajakowe

Powiat Pułtowski

Mazowsze  
z kurpiowską nutką



Unia Europejska



„Europejski Fundusz Rolny na rzecz Rozwoju Obszarów Wiejskich: Europa inwestująca w obszary wiejskie”

# WARTO ZOBACZYĆ

Powiat pułtuski to niezmiernie interesujący region, głównie z powodu ciekawej historii i bogatych tradycji kulturowych Mazowsza i Kurpi.

Narew – rzeka barwna i nieujarzmiona, stanowiąca od wieków inspirację dla artystów - malarzy, poetów, wyznacza kierunki osadnictwa i nadaje rytm życia mieszkańcom Ziemi Pułtuskiej. Uroczę zakątki krajobrazowe i architektoniczne przyciągają turystów, spragnionych relaksu i odpoczynku.

Połączenie walorów przyrodniczych, krajobrazowych z gościnnością i życzliwością mieszkańców, czyni powiat pułtuski miejscem, w którym warto być, warto żyć i którym można się zauroczyć.

## PUŁTUSK

Niezwykły, bo **najdłuższy brukowany rynek w Europie** (o długości 400 m i szerokości 50 m). Pośrodku usytuowany jest ratusz z ośmiokondygnacyjną, gotycką wieżą z I poł. XV w., rozbudowaną w XVI w., w której mieści się Muzeum Regio-

nalne. Rynek otaczają kamienice z XVIII i XIX wieku. W jednej z nich, pod nr 29, znajduje się tablica przypominająca, że od 29 grudnia 1806 r. do 1 stycznia 1807 r. kwaterował tu Napoleon Bonaparte. Na kamienicy nr 27 znajduje się informacja, że w latach 1854-1864 mieszkał tu Wiktor



Panorama miasta



Kościół Św. Krzyża



Kamienica, w której kwaterował Napoleon Bonaparte

Gomulicki, autor „Wspomnień niebieskiego mundurka”.

Jedną z największych atrakcji Pułtuska jest położony na wzgórzu nad Narwią **zamek z XV w.** Dawniej siedziba biskupów płockich, obecnie Dom Polonii - wysokiej klasy hotel z bogatą bazą gastronomiczną i rekreacyjną. Dom Polonii pełni znaczącą rolę kulturotwórczą, jest miejscem: wystaw artystów polskich i zagranicznych (malarskich, fotograficznych, filatelistycznych, tkanin i gobelinów, unikatowych strojów historycznych) oraz koncertów muzyki dawnej, kultury kresowej (jest organizatorem Koncertu „Kresowa Dusza”),

a także recitali. Dzięki działalności Domu Polonii pielęgnowane i prezentowane są tradycje, kuchnia, obyczaje, stroje – polskie, a szczególnie regionalne. Dom Polonii jest miejscem konferencji, sesji naukowych, spotkań i odpoczynku, zarówno dla gości z Polski, z zagranicy, jak również dla pułtuszczyków.

Bardzo cennym zabytkiem jest **bazylika pw. Zwiastowania Najświętszej Maryi Pannie**. Wzniesiona w XV w., wielokrotnie przebudowywana, dzisiaj ma charakter budowli renesansowej. W jej wnętrzu można podziwiać cenne obra-



W Pułtusku urodził się Krzysztof Klenczon. W czerwcu organizowany jest festiwal jego imienia, a przy fontannie znajduje się ławeczka muzyka.



Pułtuska kolegiata i dzwonnica

zy, renesansową polichromię. W nawie głównej zwraca uwagę sklepienie kolebkowe z dekoracją geometryczną, zwane „Sklepieniem Pułtuskim”. Bazylika słynie z grobowej kaplicy biskupa Andrzeja Noskowskiego, której dzisiejszy kształt nie przypomina renesansowej kaplicy, ale w swojej pierwotnej formie nawiązywała do Kaplicy Zygmuntońskiej na Wawelu. Godne odwiedzenia są również tujejsze kościoły: **św. Apostołów Piotra i Pawła** (kościół pojezuicki, pobenedyktynski, z XVII w.), **św. Józefa** (poreformacki, z I poł. XVII w.), **św. Krzyża** (z XVI w.) oraz **kaplica św. Marii Magdaleny**.

Do ciekawych budowli świeckich należą siedziby **Archiwum Państwowego m.st. Warszawy** (z XVI w., pierwotnie kościół rzymskokatolicki, później ewangelicki) oraz **Pułtuskiej Biblioteki Publicznej** im. Joachima Lelewela. Gmach biblioteki wybudowany został w XVIII w., a przebu-

dowany w XIX w. Na placyku przed nią stał kiedyś przegierz, który dziś zastępuje obelisk, upamiętniający 450 lat drukarstwa na Mazowszu i drukarzy pułtuskich. W pobliskich Kacicach wart obejrzenia jest niewielki **kościółek jezuicki**.

Spacerując po Pułtusku odnajdziemy także pozostałość **XVI-wiecznych murów** miejskich.



Magdalenka

## GMINA GZY

- murowany kościół parafialny wzniesiony w latach 1872-1874 w Gzach
- murowaną dzwonnice z XIX w. w Gzach
- budynek Urzędu Gminy w Gzach z ok. 1900 r.
- murowany dwór z XIX w. w Pękowie
- murowany kościół parafialny i kaplice grobową z XIX w. w Przewodowie
- murowano-drewniany dwór z ok. 1900 r. w Skaszewie Włościańskim
- murowany kościół parafialny wzniesiony w latach 1887-1889, bramę na



Kościół w Przewodowie

cmentarz przykościelny z 1900 r. oraz murowaną plebanię z końca XIX w. w miejscowości Szyszki

## GMINA OBRYTE

- mieszczące się na terenie gminy rezerwy przyrody: „Bartnia” i „Popławy”
- kościół murowany, neogotycki z 1851 r. oraz stara część cmentarza parafialnego, rzymskokatolickiego w Obrytem
- dzwonnice wraz z najbliższym otoczeniem w promieniu 50 m od miejsca po spalonym i odbudowanym kościele drewnianym we wsi Sadykierz
- kościół drewniany z XVII w. pw. NMP w Sokołowie Włościańskim
- kościół parafialny pw. św. Wojciecha

z 1890 r. oraz najstarsza część rzymskokatolickiego cmentarza parafialnego, a także ślady osady starożytnej w Zambskach Kościelnych

- zbiorową mogiłę Żołnierzy poległych we wrześniu 1939 r. z wileńskiego 5 Pułku Piechoty Legionów „Zuchowatych”
- grób polskich żołnierzy w Sadykrzu – Adama Sienkiewicza z 68 pułku wielkopolskiego i Jana Iwaszkiewicza z 13 pułku ułanów wileńskich – którzy polegali w walce z bolszewikami, idącymi na Warszawę



Kościół w Zambskach



Grób żołnierzy w Sadykrzu

## GMINA POKRZYWNICA

- pozostałości osad wczesnośrednio-wiecznych w Gzowie i Koziegłowach
- podworski park w Niestępowie
- zespoły podworskie w Dzbanicach, Gzowie, Łepicach, Łosewie, Obrębku, Olbrachcicach, Pobyłkowie Małym i Pokrzywnicy.
- kościół pw. św. Tomasza w Dzierżninie
- kościół pw. św. Józefa w Pokrzywnicy
- kapliczkę przydrożną wzniesioną w poł. XIX w. w Niestępowie



Kościół w Pokrzywnicy

## GMINA WINNICA

- W Winnicy mieści się zespół sakralny z XII wieku. Gotycki kościół św. Trójcy (wyposażenie w większości rokokowe z XVIII w.). Cmentarz parafialny rzymskokatolicki założony przed 1830 r., z czytelnym, kwatrowym układem przestrzennym, z centralnie położoną kaplicą grobową, ogrodzony niskim, kamiennym murem. Na cmentarzu znajduje się kaplica neogotycka wzniesiona w 1879 oraz zabytkowe nagrobki z piaskowca.
- zespół parkowy o charakterze krajo-brazowym z XIX w. oraz bardzo stary, drewniany dom mieszkalny kryty strze-

chą o charakterystycznych drewnia-nych okiennicach w Rębkowie

- zespół dworski o nieregularnym obrysie i dosyć różnorodnym zadrzewieniu oraz cmentarz rzymskokatolicki z poł. XIX w. w Smogorzewie Włościańskim
- kapliczkę przydrożną, cmentarz maria-wicki w Górce Powielińskiej z poł. XX w. oraz młyn drewniany, elektryczny, sprowadzony z Niemiec, postawiony na miejscu starego, ponad stuletniego młyna w tej samej wsi
- wyraźnie określony obszar podworski, o granicach wyznaczonych przez szpa-lerowe nasadzenia, z częściowo zacho-waną aleją kasztanowca w Błędostowie



Kościół w Winnicy



Młyn w Górce Powielińskiej

## GMINA ŚWIERCZE

- stanowiska archeologiczne świadczą-ce o bogatej historii gminy (najstarsze ślady osadnictwa odnaleziono we wsi Bylice, ok. 5000 lat p.n.e. – rdzeń mi-krolityczny)
- drewniany, modrzewiowy kościół z dzwonnica w Gąsiorowie z XVIII w.
- kościół i klasztor w Strzegocinie, gdzie od 1690 r. rezydowali Bernardyni.
- zabytkowe dworki i parki podworskie założone w XIX w., należące niegdyś do szlachty mazowieckiej w Strzegocinie, Kościeszach, Kowalewicach Włościańskich, Brulinach i Klukowie
- liczne pomniki przyrody z wiekowymi lipami, jesionami, dębami i białodrze-wami w Brulinach, Świerkowie, Strze-



Kościół w Gąsiorowie

gocinie, Kowalewicach Włościańskich oraz aleja kasztanowcowa w Kościeszach

- pomniki przyrody nieożywionej, głąz narzutowy o obwodzie 933 cm i wyso-kości 150 cm w Gaju

## GMINA ZATORY

- Holendry – wieś założoną w końcu XVII w. przez uchodźców z rejonu Fryzji (obecnie w granicach Niemiec i Holandii), prześladowanych tam za przekonania religijne, będące dziś sercem turystycznym gminy
- pałac w Zatorach wybudowany w XVIII wieku, wraz z parkiem pałacowym oraz zespołem folwarcznym z XIX wieku
- murowany zespół kościoła parafialnego pw. św. Apostołów Piotra i Pawła (1912-28) w Pniewie
- Kuźnię Kurpiowską w Pniewie – miej-sce, w którym kultywuje się i przekazu-je tradycje Kurpi Białych
- prastare cmentarzysko sprzed 2000 lat, niedaleko Pniewa, we wsi Lemany, w zbadanych grobach znaleziono broń, ozdoby i narzędzia.
- zespół dworski w Gładczynie z 1897 r.,



Pałac w Zatorach

składający się z murowanego dworku i okalającego go parku

- drewniany wiatrak holenderski z XIX w. w Cieńszy
- drewniany dom oraz spichlerz z 1930 r. w Ciskach
- zabudowę kurpiowską, preferowaną i chętnie naśladowaną przy dalszej za-budowie terenów rekreacyjnych, wystę-pującą jeszcze na terenie całej gminy

## Gmina Gzy

1. Kościół w Gzach
2. Kościół w Szyszkach
3. Kościół w Przewodowie

## Gmina Świercze

1. Kościół w Gąsiorowie
2. Kościół i klasztor w Strzegocinie
3. Ruiny dworu w Klukowie
4. Pałac w Kowalewicach



## Gmina Winnica

1. Kościół w Winnicy
2. Kościół w Błędostowie
3. Cmentarz Mariawitów

## Gmina Pokrzywnica

1. Kościół w Pokrzywnicy
2. Kościół w Dzierżeninie
3. Rezerwat „Dzierżenińska Kępa”

## Gmina Pułtusk

1. Kościoły w Pułtusk
2. Zamek
3. Rynek
4. Kościół w Kacicach

## Gmina Obryte

1. Kościół w Obrytem
2. Kościół w Sadykrzu
3. Rezerwat „Popławy”
4. Rezerwat „Bartnia”
5. Kościół w Zambskach
6. Kościół w Sokołowie

## Gmina Zatory

1. Kościół i pałac w Zatorach
2. Kościół w Pniewie
3. Rezerwat „Stawinoga”
4. Dworek w Gładczynie
5. Rezerwat „Wielgolas”

# Wartości przyrodnicze

Na terenie powiatu pułtuskiego czeka wiele atrakcji dla miłośnika przyrody. Największymi z nich są Puszcza Biała i Dolina Narwi.

Na terenie całej Puszczy Białej, rozciągającej się od Broku i Ostrowi Mazowieckiej na wschodzie, aż do Pułtusk na zachodzie, utworzono trzy rezerваты przyrody – wszystkie trzy znajdują się na terenie powiatu pułtuskiego. Są nimi: „Bartnia”, „Popławy” i „Wielgolas”. Poza Puszcza są jeszcze na terenie powiatu pułtuskiego dwa rezerваты ornitologiczne: „Stawinoga” i „Kępa Dzierżenińska”.



Dolina Narwi pod Pułtuskim

Krajobraz Doliny Narwi w gminach Pokrzywnica i Pułtusk chroniony jest w ramach Nadbużańskiego Parku Krajobrazowego. Zachodnia część powiatu chroniona jest w ramach Nasielsko – Karniewskiego Obszaru Chronionego Krajobrazu.

## Rezerwat „Popławy”

Położony jest w gminie Obryte, w pobliżu dzielnicy Pułtusk – Popław, od której to pochodzi nazwa rezerwatu. Od zachodu graniczy z gruntami wsi Grabówiec.

Usytuowany jest w zachodniej części największego kompleksu w Nadleśnictwie Pułtusk – uroczyska Popławy. Utworzony



Rezerwat „Popławy”

w roku 1977 na powierzchni 6,28 ha. Obejmuje fragment typowego boru sosnowego z ponad 180 - letnimi drzewostanami sosnowymi, z dobrze wykształconym i charakterystycznym runem. Miejscami występuje tu bór mieszany z dużym udziałem dębu. Spośród wielu gatunków roślin typowych dla borów mieszanych, licznie spotykane są takie jak: widłaki, konwalia majowa, borówka czarna, borówka brusznica. Spośród chronionych gatunków zwierząt występują m.in.: puszczyk, orzechówka, sójka, jaszczurka zwinka, zaskroniec, padalec, żmija zygzakowata oraz ropucha zwyczajna i zielona.

## Rezerwat „Bartnia”

Położony jest w gminie Obryte, w pobliżu wsi Pawłówek. Celem, tego założonego na początku lat 80 – tych rezerwatu, była ochrona fragmentu naturalnego drzewostanu sosnowego, stanowiącego miejsce lęgowe czapli siwej. W kilka lat później czaple z sosen w rezerwacie przeniosły się na olchy bliżej Narwi. Dziś rezerwat jest więc już tylko rezerwatem leśnym.



Rezerwat „Bartnia”

Najważniejszym walorem przyrodniczym są drzewostany sosnowe naturalnego pochodzenia w wieku 140-170 lat, zachowane w stanie niezmienionym, z bogatym runem i fauną. Rezerwat położony jest w obrębie wału nadrzecznego, na terenie o zróżnicowanej, falistej rzeźbie. Bogaty świat zwierząt reprezentują m.in.: borsuk, dzięcioł czarny, kowalik, mysikrólik, kilka gatunków sikor, padalec, zaskroniec, żmija zygzakowata, żaba trawna, ropucha zwyczajna.

## Rezerwat „Wielgolas”

Utworzony w 1981 r. na terenie gminy Zatory, w pobliżu wsi Topolnica i Gładczyn. Powierzchnia rezerwatu wynosi 6,73 ha. Celem ochrony jest zachowanie fragmentu starodrzewu o cechach zespołu naturalnego. Przedmiotem ochrony jest ponad 120-letni drzewostan sosnowy,



Rezerwat „Wielgolas”

z dużym udziałem gatunków liściastych, głównie lipy i grabu. W pobliżu rośnie kilka wiekowych dębów, będących pomnikami przyrody.

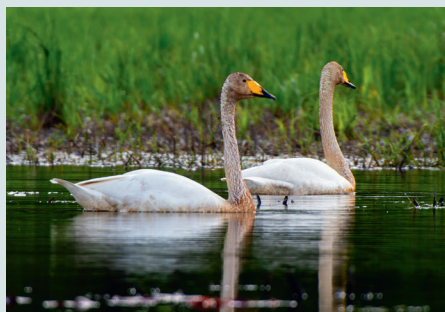
Zbiorowiskiem panującym w rezerwacie jest grąd, w którego runie występuje rzadki gatunek turzycy orzęsionej. Na terenie rezerwatu udokumentowano występowanie kilku gatunków rzadkich dzięciołów w tym zielonego, pstrego i dużego. Spotkać tu można także krętogłowa, pełzacza leśnego, kowalika i puszczyka.



Kwitnące zawilce w rezerwacie „Wielgolas”

### Rezerwat „Stawinoga”

Jest to rezerwat faunistyczny, położony w gminie Zatory i zajmujący powierzchnię 146,51 ha z czego większość to zarastające, dzikie stawy, a reszta nieużytki rolne i las. Rezerwat powstał z części dawnego gospodarstwa rybnego, a celem ochrony jest zachowanie miejsc lęgowych licznych gatunków ptaków związanych ze środowiskiem wodno - bagiennym i leśnym oraz miejsc odpoczynku i żerowisk ptaków przelotnych.



Łabędzie krzykliwe w rezerwacie „Stawinoga”

Spotkać tu można ponad 150 gatunków ptaków z czego wiele gniazdujących.

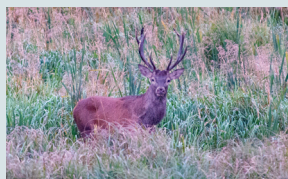
### Rezerwat „Dzierżeńska Kępa”

Najmniejszy, a zarazem najbardziej niedostępny z rezerwatów na terenie powiatu pułtuskiego. Jest nim wyspa (ok. 1,2 ha), położona w głównym nurcie Narwi, tuż obok Dzierżenina, w gminie Pokrzywnica. Rezerwat został powołany w 1991 roku, a celem ochrony było zachowanie miejsca lęgowego mewy śmieszki i rybitwy rzecznej.



Rezerwat „Dzierżeńska Kępa”

**Puszcza Biała to rozległy kompleks leśny, położony w widłach Bugu i Narwi, rozciągający się do Ostrowi Mazowieckiej i Broku na wschodzie, do Pułtusa na zachodzie. Zachodnia część Puszczy leży w powiecie pułtuskim. Puszcza to bogactwo zwierząt i roślin...**



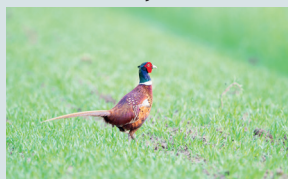
Jeleń szlachetny



Sarna



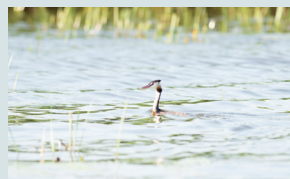
Bóbr



Bażant



Kaczerce



Perkoz



## Kurpie Białe

W wielu wioskach Puszczy Białej żywa jest nadal kultura ludowa Kurpi. Niewątpliwie stolicą Kurpi Białych jest Pniewo, a „pałacem prezydenckim” Kuźnia Kurpiowska. W Kuźni można nie tylko obejrzeć wyposażenie dawnych chat, sprzęty domowe i rolnicze, ale także skosztować fafernuchów, słoniny, piwa koziczowego czy wielu innych, kurpiowskich specjałów. Można też wziąć udział w licznych warsztatach.

Niezwykle kolorowy i uroczysty charakter ma procesja Bożego Ciała w Pniewie, a także inne uroczystości kościelne. Coraz więcej osób bierze w nich udział ubierając się w ludowe stroje.

W Pniewie działają zespoły ludowe „Puszcza Biała” i „Dzieci Puszczy Białej”.



Kuźnia Kurpiowska w Pniewie



Fafernuchy



Wnętrze Kuźni Kurpiowskiej



Tak dawniej mieszkali Kurpie



Kiermasz wyrobów ludowych



Procesja Bożego Ciała w Pniewie



# Dla aktywnego turysty

Na aktywnych turystów, na terenie powiatu pułtuskiego, czekają wytyczone szlaki rowerowe, piesze oraz ścieżka edukacyjna „Nasz las”. Można także wybrać się na spływ kajakowy.

## Szlaki rowerowe

### Wielki Szlak Kurpiowski

*Pułtusk - Zambski Kościelne - Sokołowo Włościańskie, Pulwy - Gródek - Sadykierz - Pniewo - Bartodzieje - do Pułtuska*

Na jego trasie warto zobaczyć: kościół i cmentarz w Zambskich Kościelnym, kościoły w Sokołowie Włościańskim, Nowym Lubielu, Porządziu, Sadykrzu, Kuźnię Kurpiowską i kościół z malowanymi motywami kurpiowskimi w Pniewie, tereny osuszonych bagien na Pulwach, rzańnickie łąki, leśne rezerваты „Wielgolas” i „Popławy”.

### Mały Szlak Kurpiowski

*Pułtusk - Bartodzieje - Pniewo - Lutobrok - Phusy - Sadykierz - Obryte - Psary - Pułtusk*  
Podczas podróży szlakiem można zobaczyć: jedno z ostatnich chałup z charakterystycznymi dla Kurpiów Białych zdobieniami w Obrytem i Sadykrzu, kościół w Sadykrzu, Kuźnię Kurpiowską i kościół z malowanymi motywami kurpiowskimi w Pniewie, drewniany wiatrak koło Topolnicy, stare sosny w rezerwacie „Wielgolas”.

### Szlak Narwiański

*Pułtusk - Ponikiew - Pawłówek - Szygówek*  
Na szlaku zobaczymy: malowniczą Narew zachowaną w stanie naturalnym i objęte ochroną tereny Nadbużańskiego Parku Krajobrazowego. Wśród nich bagna, mokradła, rozległe narwiańskie łąki i pastwiska. Stare drewniane chałupy kurpiowskie, pokryte strzechą, z ozdobnymi okiennicami, rezerwat „Bartnia”



Na rowerowym szlaku do Pniewa

ze 150-letnim drzewostanem sosnowym, miejsce lęgowe czapli siewej, przydrożne kapliczki, dzikie ptactwo wodne, rzadkie gatunki roślin i zwierząt.

### Szlak Puszczański

*Pułtusk - Popławy - Grabówiec - Stara Wieś - ośrodek wypoczynkowy nad Narwią - Pułtusk*  
Szlak prowadzi przez najdalej na zachód wysuniętą część Puszczy Białej, ze starym, sięgającym ponad setki lat, drzewostanem sosnowym.

### Szlak Bobra

*Pułtusk - Kleszewo*  
Krótki szlak prowadzi z Pułtuska wałem przeciwpowodziowym do Kleszewa, gdzie znajduje się Cmentarz Żołnierzy Radzieckich. W drodze powrotnej szlak wiedzie doliną Narwi.

### Szlak Zielony

*Pułtusk - Płocochowo - Lipniki - Gromin - Moszyn - Pułtusk*  
Do wycieczki szlakiem zielonym zachęcają

drzewostany starych lasów liściastych, bocianie gniazda we wsi Lipniki, zabytkowa kapliczka w Grominie oraz przydrożne krzyże.

### Szlak Pełty

*Pułtusk - Olszak - Białowieża - Zakręt - Trzciniec - Głodowo - Przemiarowo - Chmielewo - Boby - Gnojno - Chmielewo - Lipa - Olszak - Pułtusk*

Podczas wycieczki warto zobaczyć malowniczą dolinę Pełty i Narwi, urokliwe krajobrazy zacisznej, mazowieckiej wsi, stare krzyże i kapliczki, starorzecza nad Narwią, ogromne wyrobisko pożwirowe w Gnojnie.

## Szlaki piesze PTTK

**Szlak Czerwony**, biegnący z Pułtuska przez Popławy, rezerwat „Popławy”, okolice Gładczyna i Bartodziej, Obryte, Sadykierz i dalej lasami aż do miejscowości Stacja Dalekie w Nadleśnictwie Wyszaków.

**Szlak zielony** prowadzi z Pułtuska poprzez Ponikiew, Szygówek do Zambsk Kościelnym i dalej do Sokołowa Włościańskiego, Nowego Lubieła, a potem przez Pulwy do Stacji Dalekie.

**Szlak Żółty** także zaczyna się w Pułtusku i prowadzi przez piękne lasy aż do Zator.

**Szlak Niebieski** biegnie z Popowa Kościelnego, przez lasy w okolicach Zator, do rezerwatu „Stawinoga” nad Narwią. Dalej przez Burlaki i okolice Gładczyna prowadzi do Pniewa, a później lasami do Porządzia i przez Pulwy do Dugosiódła.

## Spływy kajakowe

Na terenie powiatu pułtuskiego można aktywnie spędzić czas, wybierając się na spływ kajakowy. Dla najmniej wprawionych proponujemy krótki rejs Narwią i pułtuskimi kanałkami. Bardziej doświadczeni mogą się wybrać na spływ



Kajakowa wyprawa na Narwi

z Gnojna do Pułtuska, z Zambsk Kościelnym do Pułtuska albo aż z Przeradowa, najpierw Orzycem, a potem Narwią do Pułtuska. Polecamy także spływ z Pułtuska do Gzowa albo Serocka.

## Ścieżka edukacyjna „Nasz las”

Tuż przy siedzibie Nadleśnictwa Pułtusk znajduje się początek ścieżki edukacyjnej wytyczonej w lasach Puszczy Białej. Wędrówkę przyrodniczą po ścieżce, w wariacie krótszym 800 m i dłuższym ok. 5 km, można prowadzić samodzielnie lub z przewodnikiem - leśnikiem. Część początkowa ma charakter integracyjny - przystosowany dla osób niepełnosprawnych, poruszających się na wózkach inwalidzkich. Ścieżka prezentuje ekosystemy leśne oraz ich mieszkańców, pokazuje siedliska leśne i różnorodność form życia w lesie oraz pracę leśników.



Ścieżka edukacyjna



Szanowni Państwo

W przedstawionym folderze pokazane zostało piękno powiatu pułtuskiego, które drzemie w każdym jego zakątku. Jego bogata historia i piękna przyroda od lat urzeka zarówno samych mieszkańców, jak i turystów.

Znaleźć tu można zarówno wspaniałe zabytkowe obiekty, jak również doskonałe miejsce na odpoczynek dla osób szukających wytchnienia od codziennych zmagañ i kochających bliskość natury.

Zapraszam Państwa do powiatu pułtuskiego i korzystania z uroków tutejszego regionu.

*Starosta Pułtusi  
Jan Zalewski*



Starostwo Powiatowe w Pułtusk

06-100 Pułtusk, ul. Marii Skłodowskiej-Curie 11

tel. 23 306-71-01

e-mail: sekretariat@powiatpultuski.pl

[www.powiatpultuski.pl](http://www.powiatpultuski.pl)

realizacja

WYDAWNICTWO

**Aleksander**

ISBN 978-83-64273-77-3